

Guia per a professionals de la salut: Confinament i detecció de la violència intrafamiliar

El període de confinament que estem vivint pot suposar per a les famílies situacions complicades: la pèrdua de treball, les dificultats econòmiques, l'amuntegament, l'angoixa, la pèrdua de drets fonamentals, etc. El confinament doncs, intensifica la interacció entre nens, joves i adults. Els agressors poden aprofitar aquesta circumstància d'aïllament de la família per intensificar les dinàmiques de maltractament deixant a les víctimes ocultes i desprotegides. En un intent de tractar amb l'estrès i l'ansietat addicionals, el maltractador pot imposar règims més estrictes i perjudicials per les seves famílies, incrementant el control i generant situacions molt amenaçadores.

En conseqüència, els nens i adolescents maltractats que viuen en les llars violentes, ara són més vulnerables de tenir les seves capacitats d'afrontament i d'adaptació disminuïdes. Aquesta situació els situa en major risc de patir més problemes de salut mental.

Des del programa TEVI del CSMIJ de Cornellà, oferim una guia clara pels professionals de la salut mental que treballen en aquest àmbit.

Durant el confinament la comunicació més eficaç amb el professional de la salut és la telefònica. Així que aquesta guia té com a objectiu detectar telefònicament la violència intrafamiliar en la situació de confinament mitjançant un llistat de preguntes clau. Aquesta guia també podrà ser d'aplicabilitat general, és a dir, en situacions normals de no confinament.

En el període de confinament l'agressor pot controlar més intensament a les víctimes en el seu propi domicili. Per aquesta raó, les preguntes plantejades en la guia persegueixen dues premisses principals: no posar en risc a les víctimes i la concreció en les preguntes que seran de resposta única (sí/no) o bé escalars (de 0 a 10, de menys a més gravetat). D'aquesta manera s'intentarà evitar la sospita que la víctima demana ajuda i no hi hagi represàlies.

Un cop administrat el protocol i en cas de detecció de violència intrafamiliar orientar el progenitor als serveis de protecció/ informació a la dona, serveis socials, salut mental, etc. I programar una visita de seguiment propera. Si la situació és perillosa informar els serveis de protecció.

En el cas de parlar amb el menor, informar-lo de la nostra preocupació per la seva seguretat i dir-li que ens agradaria parlar amb el progenitor no agressor de la situació. Informar el progenitor no agressor de les preocupacions del menor, tenint cura de fer èmfasi que ens preocupa i que volem ajudar-los.

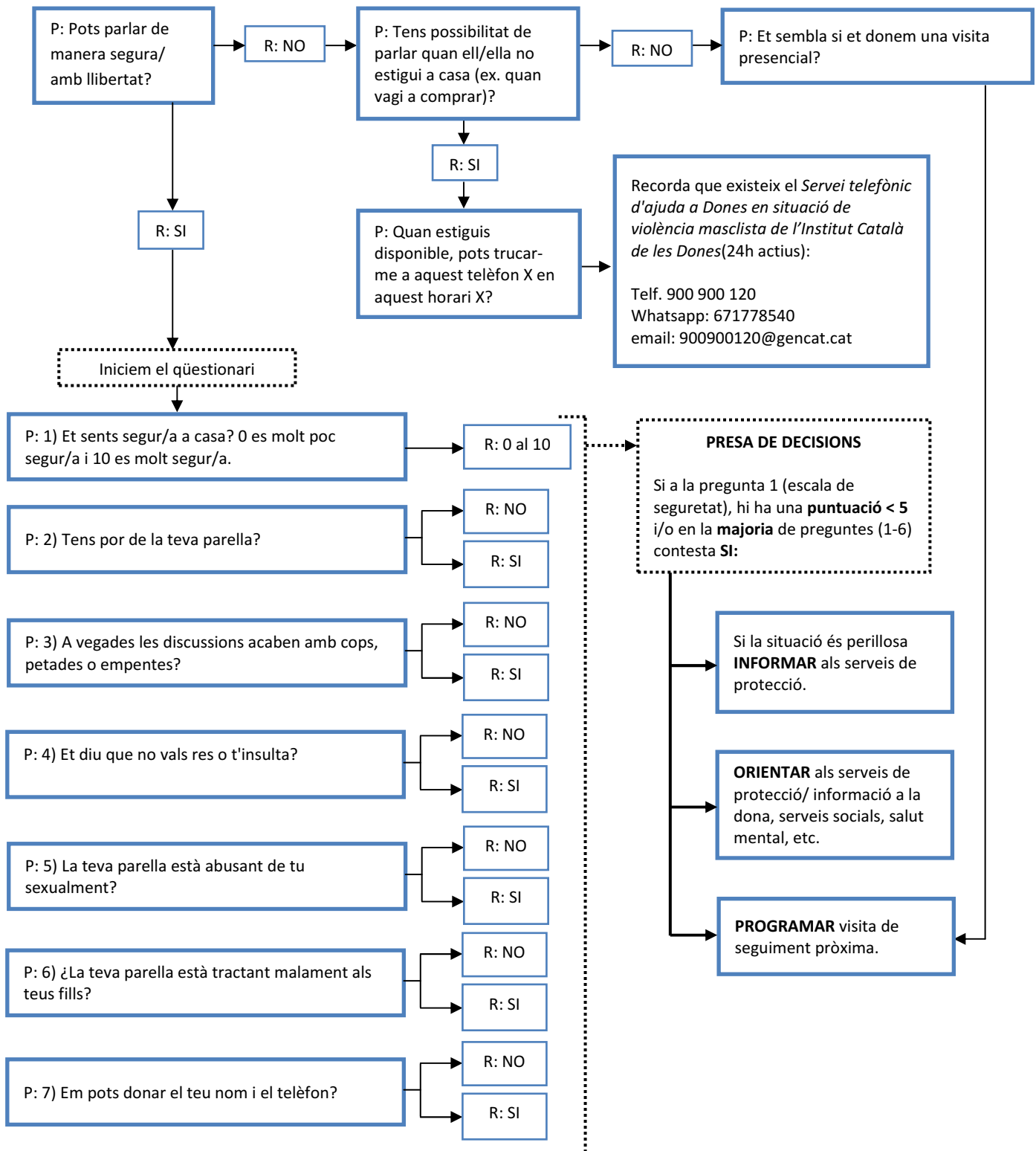
Telèfons d'interès
Urgències 112
Servei telefònic d'ajuda a les Dones en situació de Violència Masclista de l'Institut Català de les Dones: Gratuït i confidencial. 24 hores. 900 900 120 Whatsapp 671778540 900900120@gencat.cat
Recolzament emocional immediat del Ministerio de Igualdad: WhatsApp 682 916 136 / 682 508 507

Procediment per detectar violència intrafamiliar amb el progenitor

Contextualitzar la trucada: (donar el nom de qui truca)

"He començat a fer preguntes a totes les famílies sobre la seva vida familiar, ja que això afecta la seva salut i seguretat, i també a la dels seus fills. La violència domèstica és un problema molt comú i pot ser molt greu. Per això, de forma rutinària faig algunes preguntes per conèixer si pateixen algun tipus de violència a la llar. Pensa que tot el que parlarem és confidencial i la majoria de les preguntes es responen amb si o no i en el moment que vulguis podem aturar l'entrevista": (P: Professional; R: Resposta progenitor; X: telèfon/ horari segons el servei)

Diagrama de flux per detectar violència intrafamiliar amb el progenitor



Procediment per detectar violència intrafamiliar amb el menor

Contextualitzar la trucada: (donar el nom de qui truca)

El professional ha de maximitzar el benestar del menor, per exemple utilitzar un to i timbre de veu moderat i adaptar el discurs al llenguatge del menor: "Jo no sé si això és una preocupació per a tu, però molts nens/adolescents de la teva edat pateixen amenaces, insults, violència, de manera que els pregunto a tots sobre això. Per exemple, veure els pares barallant-se pot fer-te sentir molt malament. Pensa que tot el que anem a parlar és confidencial, entre tu i jo, i la majoria de les preguntes només has de contestar si o no. En el moment que vulguis podem aturar l'entrevista": (P: Professional; R: Resposta del menor; X: telèfon/ horari segons el servei)

Diagrama de flux para detectar la violència intrafamiliar amb el menor

